

EEN GASTHUIS IN MIDDELEEUWS DELFT

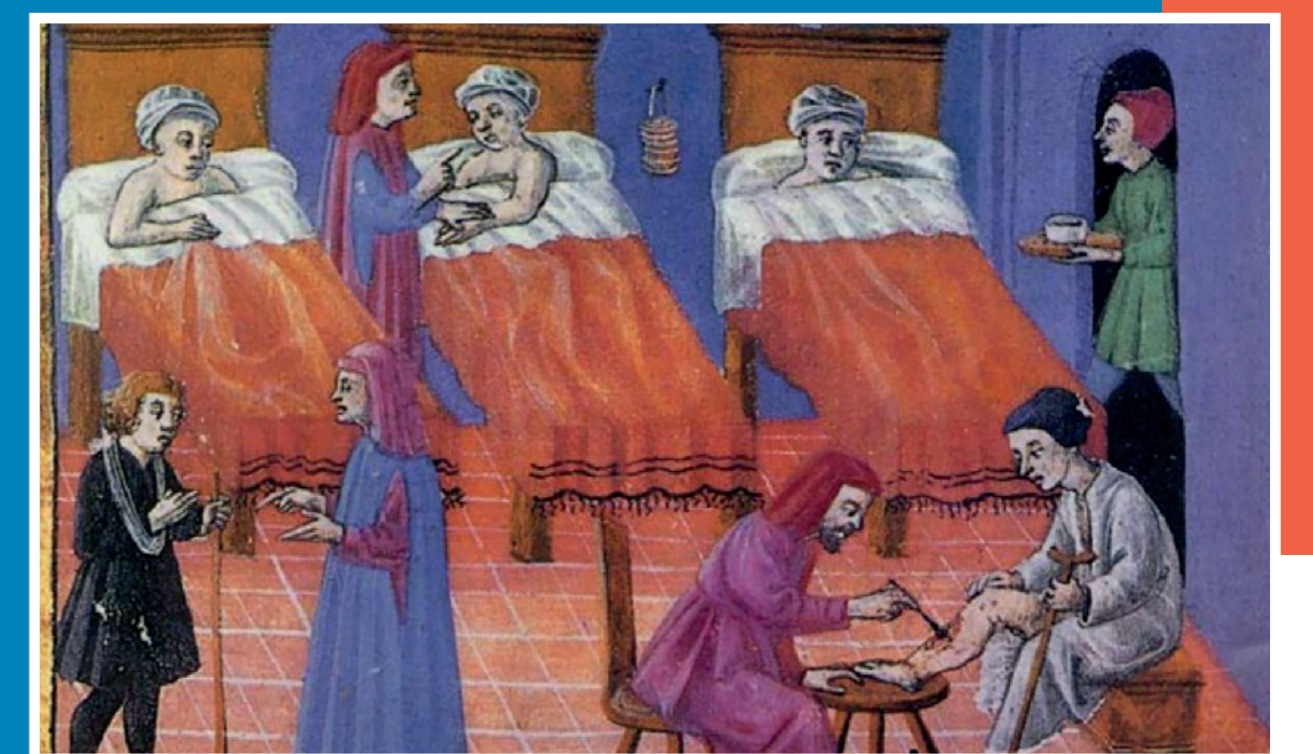
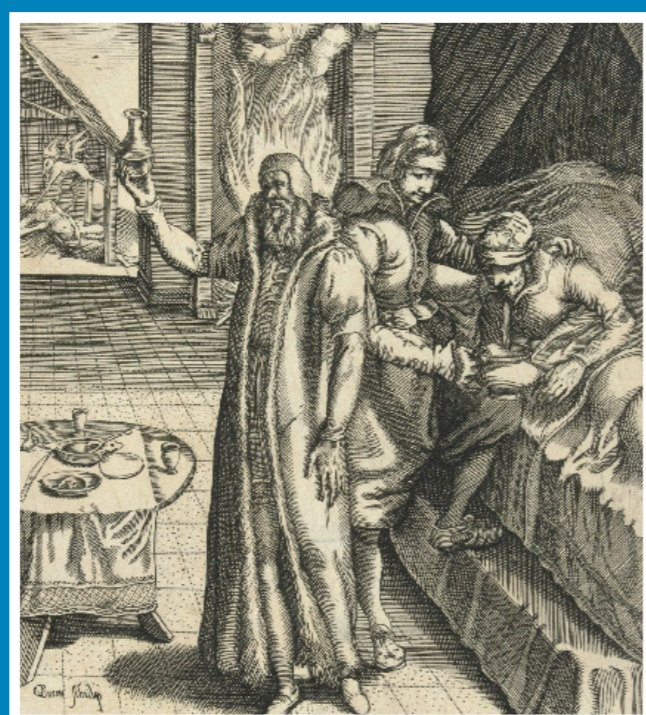
Wat is een gasthuis? Veel mensen denken aan een ziekenhuis. Maar een gasthuis is meer. Het biedt ook hulp aan armen, ouderen en daklozen. In de middeleeuwen stond op deze plaats een gasthuis. Het groeide uit tot een groot complex met een kapel, ziekenzalen, bejaardenhuis, apotheek, wasserij, verbandkamer en zelfs een slaapzaal voor zwervers: de 'baaierd'.

Wat was waar?

- Kapel: geestelijke zorg en begraven
- Mannenziekenzaal: opgegraven in de jaren 80
- Vrouwenzaal
- Apotheek
- Baaierd
- Verbandkamer
- Gracht voor bevoorrading en wassen: liep tot aan de Brabantse Turfmarkt



Onder het huidige plein liggen nog steeds de resten van de gebouwen. De muren, putten, scherven, botten, glas en andere vondsten onthullen hoe mensen leefden en werkten. Dit helpt de archeologen om zoveel mogelijk te leren over de Delftenaren en hun gasthuis.



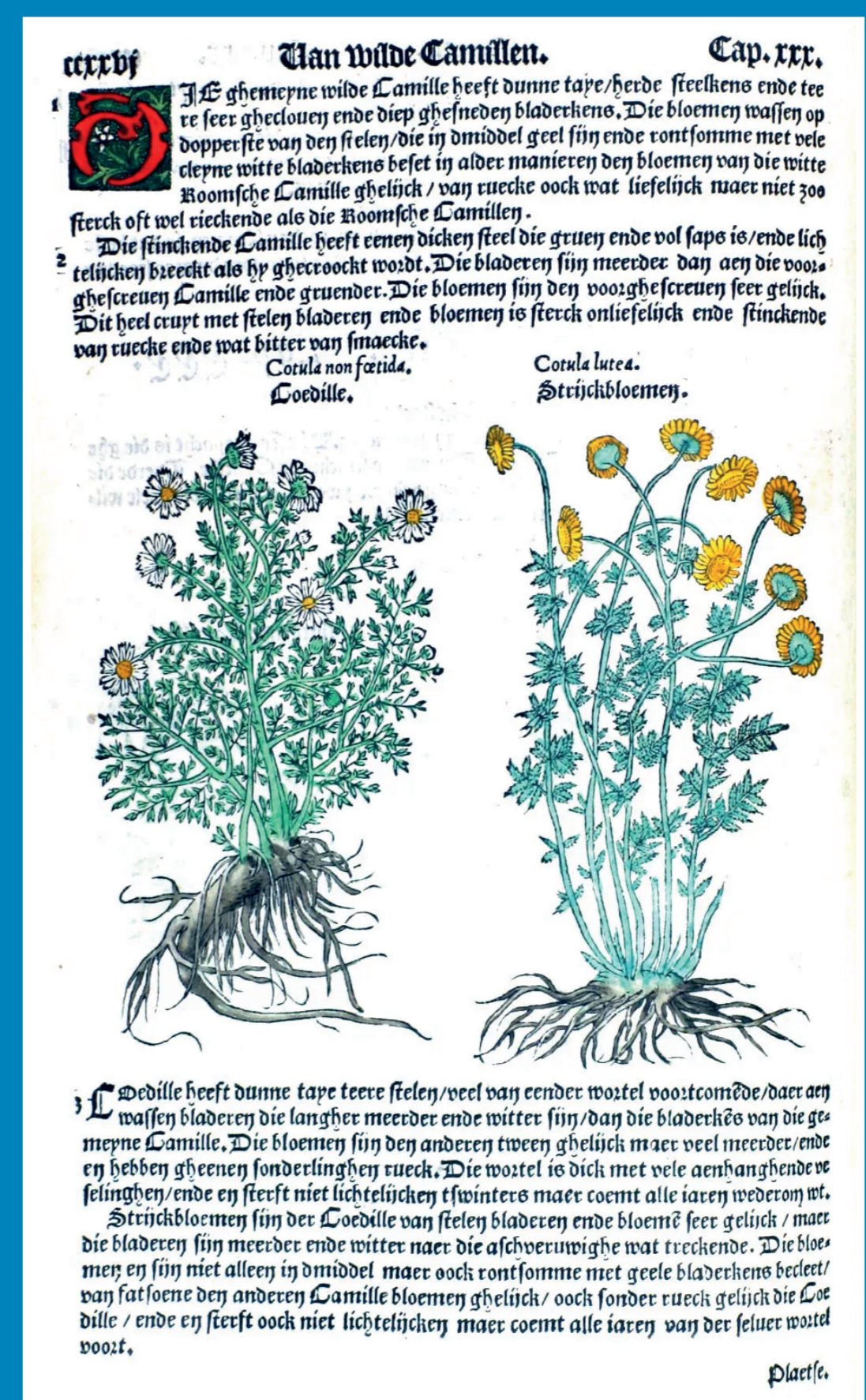
ZIEKTE EN ZORG

De beginjaren van het gasthuis

Wie ziek is en thuis geen zorg kan krijgen gaat naar het gasthuis. Dat is niet gratis. De zieke levert al zijn geld en spullen in.

In de middeleeuwen is de zorg voor zieken nog niet zoals we die nu kennen. De medische kennis is beperkt. Bijgeloof en onwetendheid spelen een grote rol. Het is daardoor lastig om besmettelijke ziektes te voorkomen. Of om ze te genezen. Vooral kruiden dienen als medicijn. Gebed en rust zijn ook belangrijk voor goed herstel.

Wie sterft in het gasthuis kan er ook begraven worden. Op het terrein is een begraafplaats.

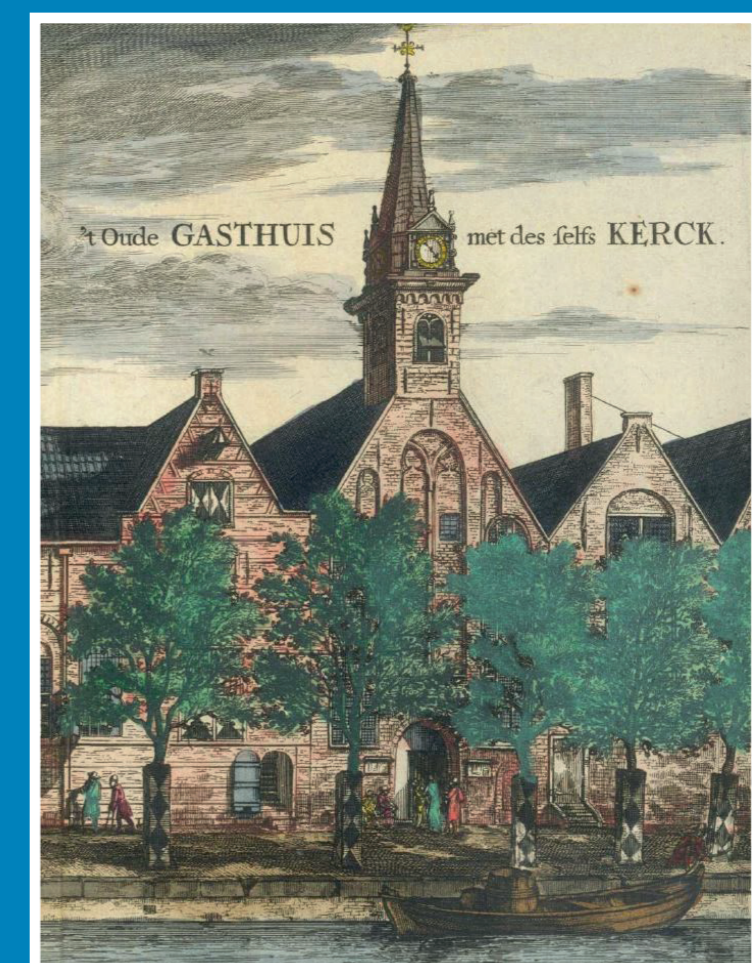
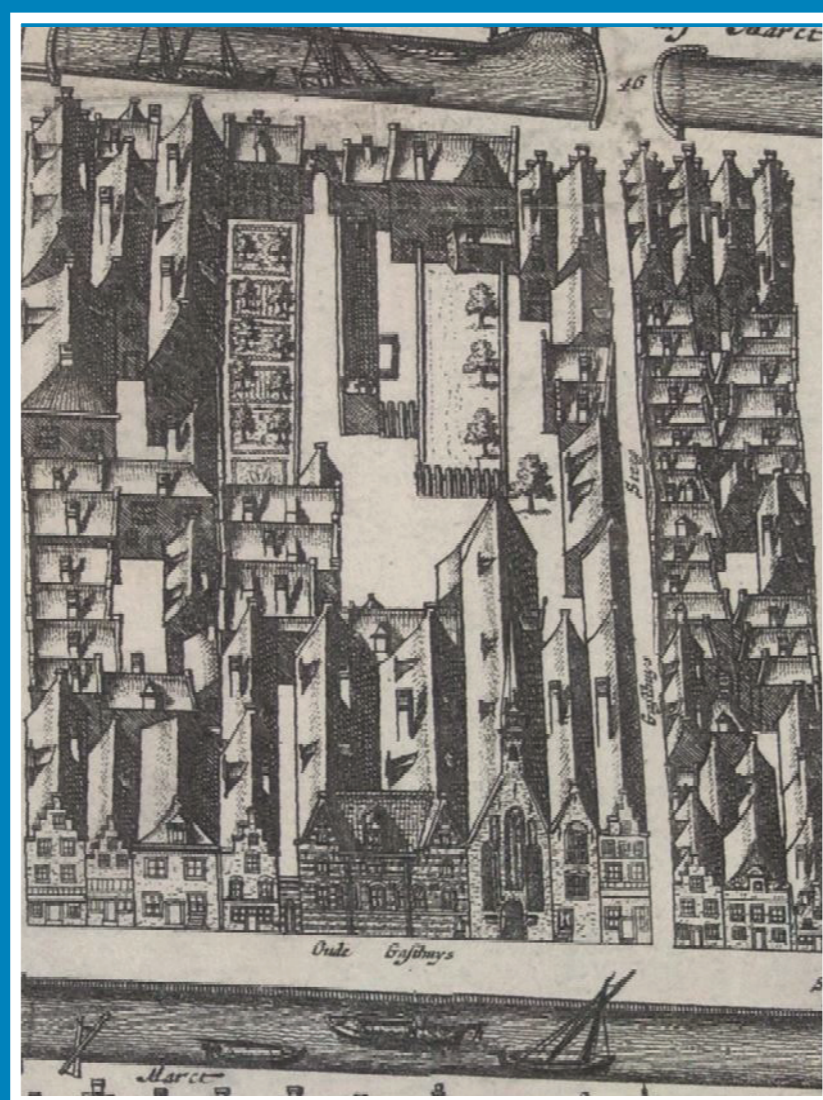


ZORG VERANDERT

In de loop van de tijd verandert de zorg in het gasthuis. In het begin liggen de zieken in de kapel. Later krijgen ze aparte zalen. Voor mannen en vrouwen apart. Er is geen kinderafdeling. Zieke kinderen worden thuis of in het weeshuis verzorgd.

Behalve een ziekenzaal heeft het gasthuis meer te bieden. Zwervers en arme reizigers mogen ook overnachten in het gasthuis. Hun verblijf heet 'baaierd'. Wie gewond is kan naar de spoedeisende hulp in de verbandkamer. De eigen wasserij gebruikt water uit de gracht. Ze wassen beddengoed en verband om het opnieuw te gebruiken.

In de 19e eeuw verandert de zorg ingrijpend. De middeleeuwse gebouwen maken plaats voor moderne ziekenzalen. Nu gaat het gasthuis lijken op een ziekenhuis zoals we dat nu kennen. De verschillende Delftse gasthuizen en ziekenhuizen gaan samen. Zo ontstaat het huidige Reinier de Graaf Gasthuis, het oudste ziekenhuis van Nederland.



ARCHEOLOGIE

GRAVEN IN HET VERLEDEN, BOUWEN AAN DE TOEKOMST

Waarom doen we hier onderzoek?

De Gasthuisplaats is een belangrijke archeologische vindplaats. Daar moeten we goed voor zorgen. Het huidige onderzoek helpt de archeologen om het verhaal over de ziekenzorg vanaf de middeleeuwen aan te vullen. Straks ligt hier een nieuw stadspark. Bij de aanleg houden we rekening met de geschiedenis in de bodem.

Wat hopen we te vinden?

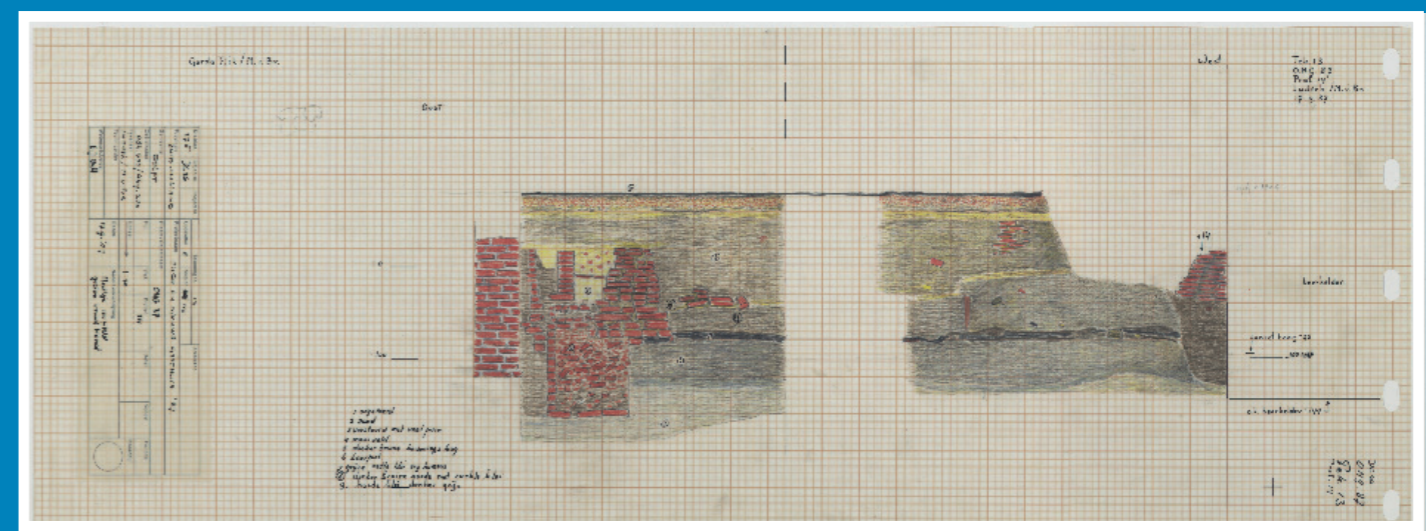
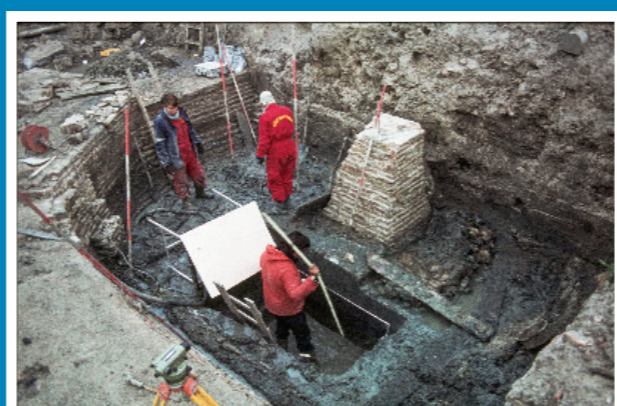
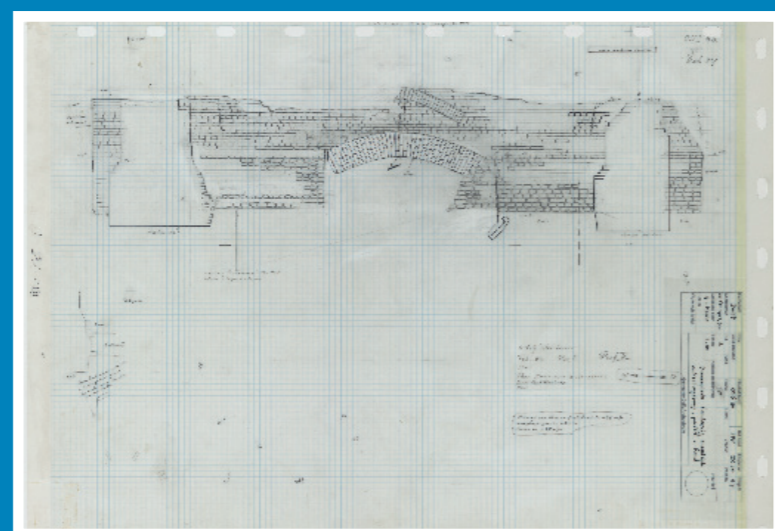
- Funderingen van kapel, ziekenzaal en andere gebouwen
- Gebruiksvoorwerpen uit het dagelijks leven
- De begraafplaats van het gasthuis

Begravingen

Menselijke resten behandelen we met groot respect. Dat doen we volgens wetenschappelijke en ethische richtlijnen. We laten zo veel mogelijk graven in de grond zitten. Wat niet kan blijven zitten nemen we mee voor onderzoek en bewaren we.

Moderne technieken

Opgravingen in de jaren '80 en '90 brachten al delen van de mannenzaal en kapel aan het licht. We hebben nu de kans om een klein deel van deze onderzoeken met moderne technieken opnieuw te bekijken.



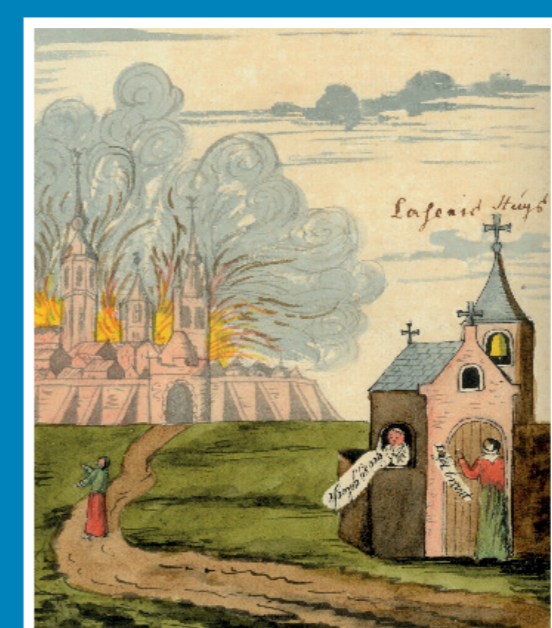
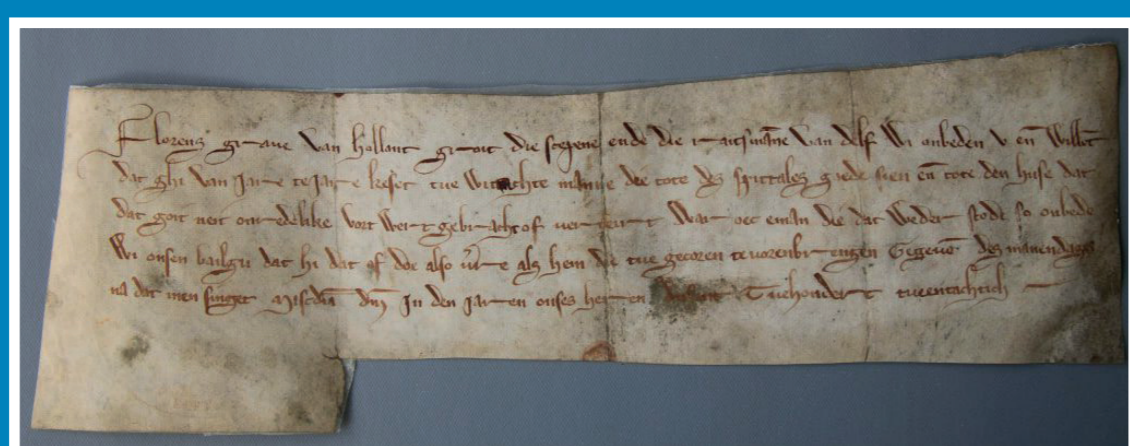
TIJDLIJN

700 JAAR ZORG OP DE GASTHUISPLAATS



**VAN MIDDELEEUWS GASTHUIS TOT PARKEERPLAATS
EEN PLEK MET EEN LANGE GESCHIEDENIS**

- 1246** Delft wordt belangrijk en krijgt stadsrechten
- voor 1252** Jonkvrouw Rikarde van Holland sticht een gasthuis tussen Koornmarkt en Brabantse Turfmarkt. Ze staat hier boven afgebeeld. Het gasthuis hoort bij klooster Koningsveld, dat ligt ten zuiden van de stad aan de Schie. Klooster Koningsveld bestaat niet meer.
- 1252** In een pauselijke oorkonde wordt het 'Gasthuis van Delft' voor het eerst officieel genoemd.
- 1264** Gasthuis krijgt een eigen kapel en priester en mag overledenen begraven op eigen terrein.
- 1282** Graaf Floris V geeft de stad Delft opdracht om twee toezichthouders in het gasthuis te benoemen.
- vanaf 1300** Het complex wordt groter. De kapel wordt groter. Er komen gescheiden ziekenzalen voor vrouwen en mannen. Nieuw is de baaierd, een nachtopvang voor zwervers.
- 1406** Aan het Noordeinde verrijst het Nieuwe Gasthuis. Vanaf dan spreken we op deze plek aan de Koornmarkt van het Oude Gasthuis.



- 1459 De stad Delft neemt het bestuur van het Oude Gasthuis over van het klooster.
- 1536 Grote stadsbrand met enorm veel schade in de stad. Ook het Oude Gasthuis is zwaar getroffen.
- 1625 Beide gasthuizen fuseren en heten voortaan samen het Oude en Nieuwe Gasthuis. Die naam blijft zo tot 1964.
- 1652 Er wordt niet meer begraven op het terrein van het gasthuis.
- 1666 Reinier de Graaf vestigt zich in Delft. Als geneesheer en medisch wetenschapper doet hij in de 17e eeuw vele belangrijke medische ontdekkingen op het gebied van gynaecologie en voortplanting. In 1982 is het Delftse ziekenhuis naar hem vernoemd.
- 1864 Om betere gezondheidszorg te geven zijn betere gebouwen nodig. Het middeleeuwse gasthuis wordt stukje bij beetje gesloopt en vervangen.
- 1898
- 1964 Het ziekenhuis verhuist naar de Westlandseweg en wordt onderdeel van het Reinier de Graaf Gasthuis.
- 1970 De 19e-eeuwse gasthuisgebouwen worden gesloopt. De apotheek en gebouw De Zuster blijven bestaan.
- 1985 Archeologen doen onderzoek naar de kapel, ziekenzalen en begravingen.
- 1993
- 2025 Nieuwe opgravingen, met publiek en educatie.

